

# Auswertung der Basisdokumentation

## für die Jahre 2005 und 2006

### Abteilung Sucht

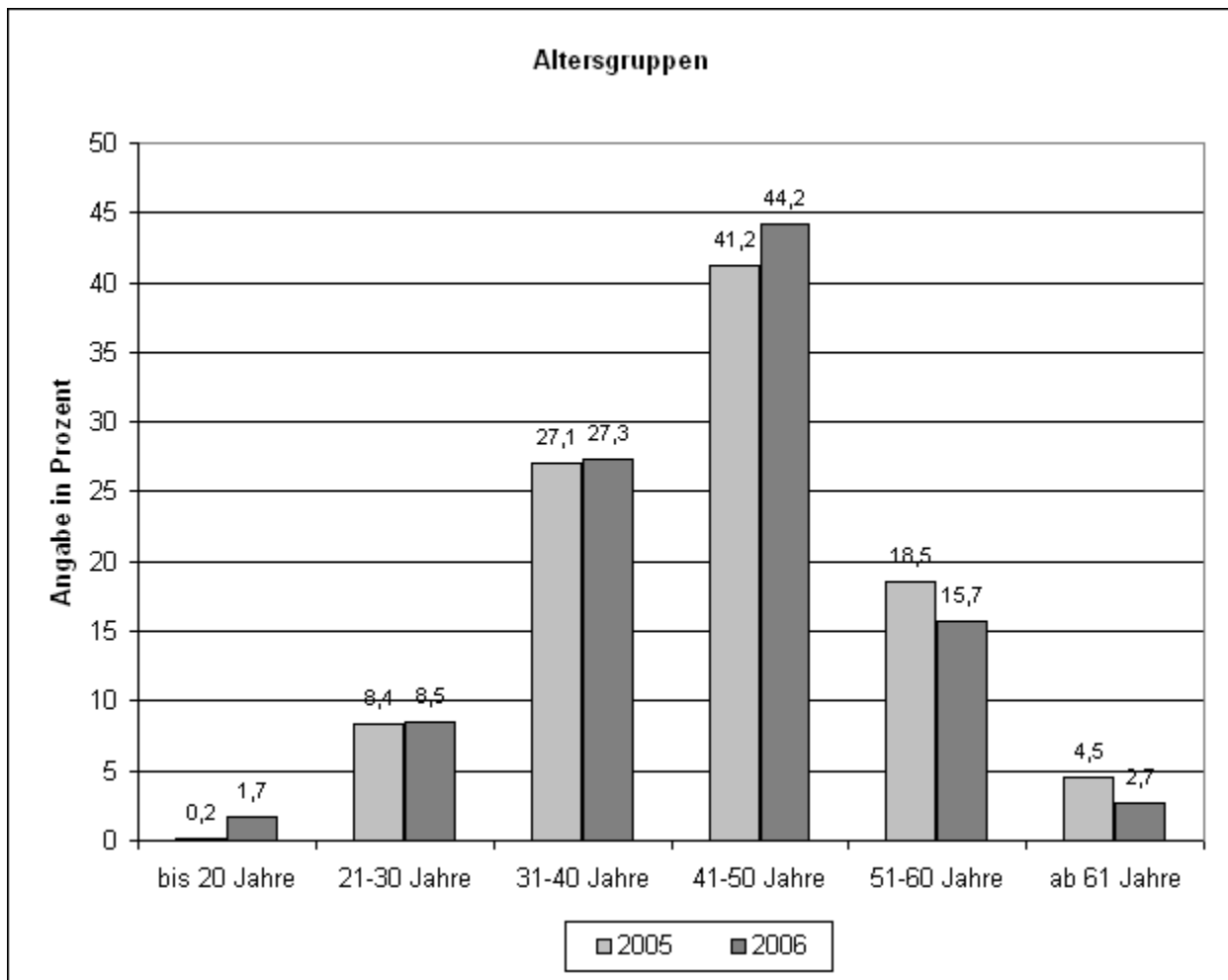
Angaben zur Anzahl und zum Geschlecht der behandelten Patienten

	2005	2006
Patienten ges.	594	600
Männer	410 (69 %)	399 (66,5 %)
Frauen	184 (31 %)	201 (33,5 %)

# 1 Soziodemografische Daten zur Bado Sucht

## 1. 1 Angaben zum Alter

Altersgruppe	2005		2006	
	Häufigkeit	Prozent	Häufigkeit	Prozent
bis 20 Jahre	1	0,2	10	1,7
21-30 Jahre	50	8,4	51	8,5
31-40 Jahre	161	27,1	164	27,3
41-50 Jahre	245	41,2	265	44,2
51-60 Jahre	110	18,5	94	15,7
ab 61 Jahre	27	4,5	16	2,7
Gesamt	594	100,0	600	100,0



	2005		2006	
Mittelwert (SD)	43,93	(9,42)	42,68	(9,29)
min/max Alter (in Jahre)	18	72	18	76

## 1. 2 Angaben zur Partnerschaft

Partnerschaft	2005		2006	
	Häufigkeit	Prozent	Häufigkeit	Prozent
Alleinstehend	290	48,8	299	49,8
Zeitweilige Beziehung(en)	25	4,2	33	5,5
Feste Beziehung	277	46,6	268	44,7
Gesamt	594	100,0	600	100,0

## 1. 3 Angaben zur Wohnsituation

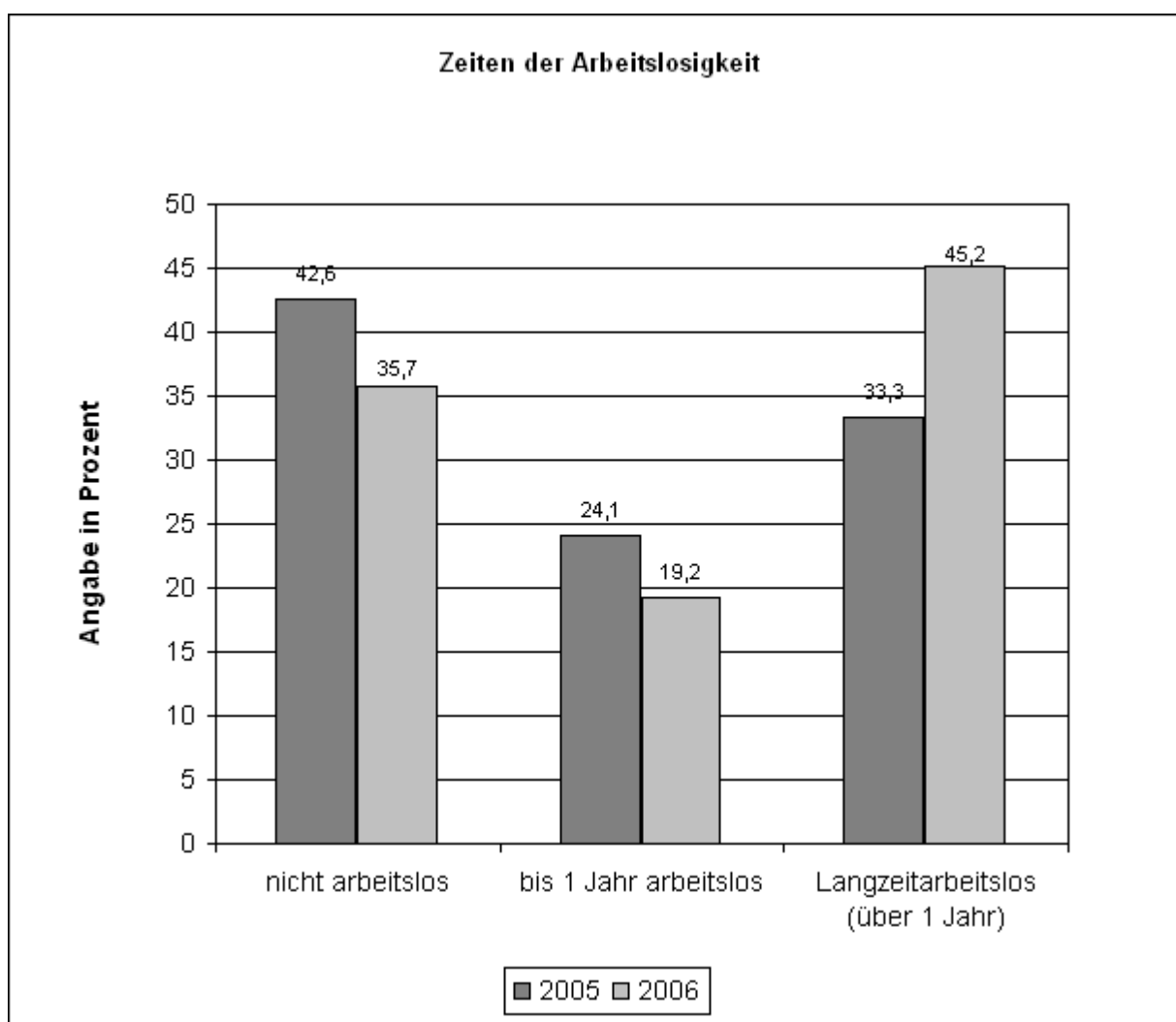
Wohnsituation	2005		2006	
	Häufigkeit	Prozent	Häufigkeit	Prozent
Selbständiges Wohnen	521	87,7	523	87,2
Bei Angehörigen/Eltern	27	4,5	28	4,7
Betreutes Wohnen	20	3,4	16	2,7
Heim/Klinik	6	1,0	7	1,2
JVA	4	0,7	3	0,5
Ohne Wohnung	4	0,7	22	3,7
sonstiges	12	2,0	1	0,2
Gesamt	594	100,0	600	100,0

## 1. 4 Angaben zum Bildungsstand

Bildungsstand	2005		2006	
	Häufigkeit	Prozent	Häufigkeit	Prozent
kein Abschluss	21	3,5	21	3,5
Hauptschulabschluss	148	24,9	173	28,8
Mittlere Reife	302	50,8	305	50,8
Abitur/Fachschulabschluss	65	10,9	57	9,5
Hochschulabschluss	50	8,4	44	7,3
Gesamt	594	100,0	600	100,0

## 1. 5 Angaben zur Dauer der Arbeitslosigkeit vor Aufnahme

Dauer der Arbeitslosigkeit vor Aufnahme	2005		2006	
	Häufigkeit	Prozent	Häufigkeit	Prozent
nicht arbeitslos	253	42,6	214	35,7
bis 1 Jahr arbeitslos	143	24,1	115	19,2
Langzeitarbeitslos (>1 Jahr)	198	33,3	271	45,2
Gesamt	594	100,0	600	100,0



## 1. 6 Angaben zu Leistungs- und Kostenträgern

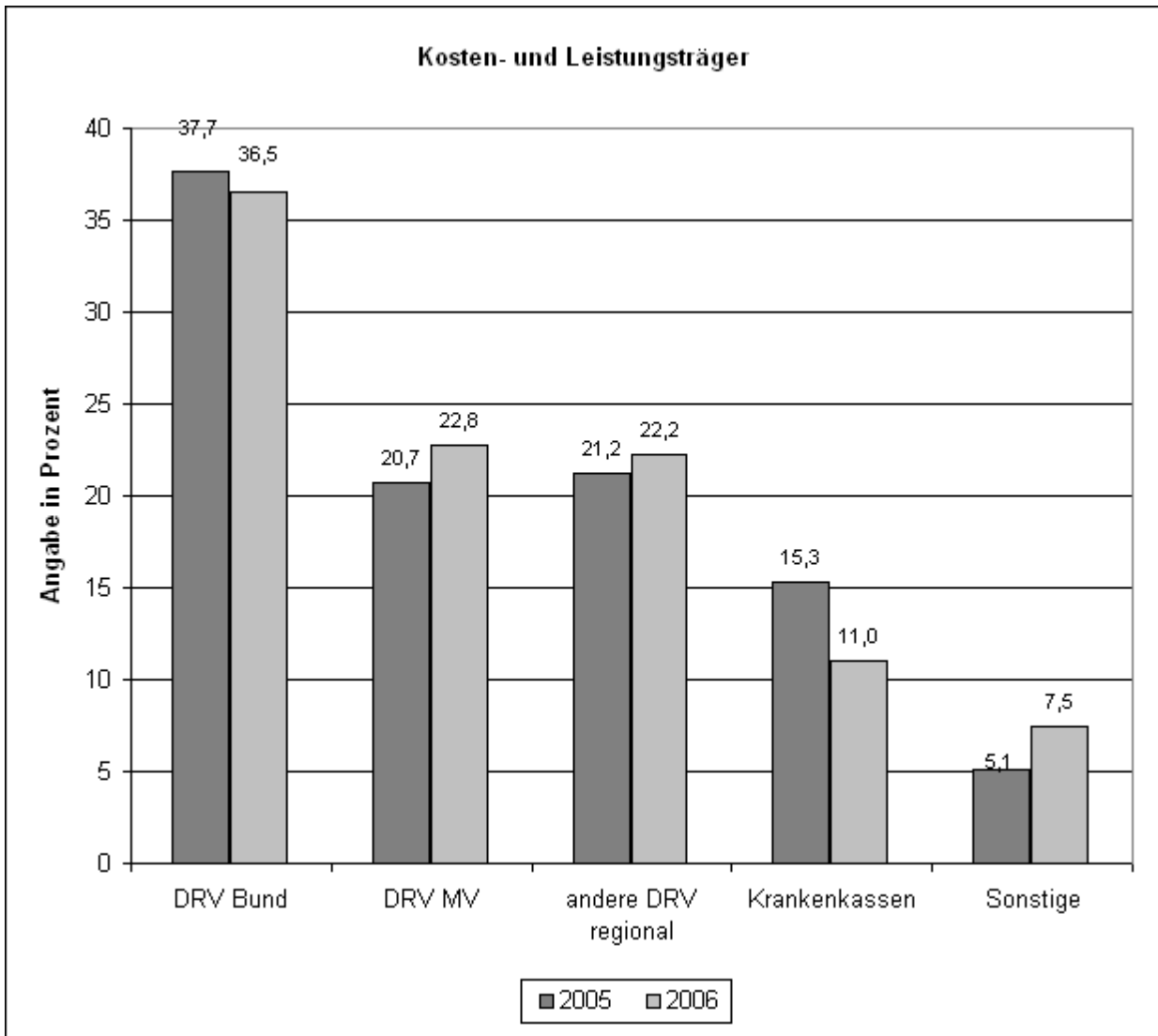
Kosten- und Leistungsträger	2005		2006	
	Häufigkeit	Prozent	Häufigkeit	Prozent
BfA/DRV Bund	224	37,7	219	36,5
LVA MV/DRV MV	124	20,7	137	22,8
andere LVA'en/ DRV regional*1	125	21,2	133	22,2
Krankenkassen	91	15,3	66	11,0
Sonstige	30	5,1	45	7,5
Gesamt	594	100,0	600	100,0

\*1 LVA'en/ DRV'en regional im einzelnen:

Kosten und Leistungsträger	2005
Schleswig-Holstein	49
Hamburg	28
Brandenburg	16
Berlin	11
Sachsen	8
Sachsen-Anhalt	7
Hannover	2
Thüringen	1
Westfalen	1
Württemberg	1
Saarland	1
Gesamt	125

Kosten und Leistungsträger	2006
Schleswig-Holstein	50
Hamburg	31
Brandenburg	10
Berlin	18
Sachsen	9
Sachsen-Anhalt	1
Niedersachsen	3
Thüringen	2
Niederbayern-Oberpfalz	1
Braunschweig-Hannover	2
Mitteldeutschland-Halle	5
Oldenburg-Bremen	1
Gesamt	133

Durch Umgestaltung der regionalen LVA's in die regionalen DRV'en keine direkte Gegenüberstellung der Jahre 2005 und 2006 möglich.



## 2 Krankheitsmerkmale

### 2.1 Angaben zu psychischen Hauptdiagnosen und Nebendiagnosen

#### 2.1.1 Angaben zu psychischen Hauptdiagnosen

Diagnosen nach ICD-10	2005		2006	
	Häufigkeit	Prozent	Häufigkeit	Prozent
F 10.2 Alkoholabhängigkeit	529	89,1	533	88,8
F 11.2 Opiodabhängigkeit	7	1,2	7	1,2
F 12.2 Cannabisabhängigkeit	5	0,8	3	0,5
F 13.2 Sedativa-/ Hypnotikaabhängigkeit	14	2,4	10	1,7
F 15.2 Stimulanzienabhängigkeit	2	0,3	0	0,0
F 19.2 multiple Substanzabhängigkeit	13	2,2	18	3,0
F 63 Abnorme Gewohnh. und Stör. d. Impulskontrolle (path. Glücksspiel)	22	3,7	24	4,0
sonstige Diagnosen	2	0,3	5	0,8
Gesamt	594	100,0	600	100,0

## 2 . 1 Angaben zu psychischen Hauptdiagnosen und Nebendiagnosen

### 2 . 1. 1 Angaben zu allen psychischen Nebendiagnosen

Diagnosen nach ICD-10	2005		2006	
	Häufigkeit	Prozent*	Häufigkeit	Prozent*
F 0 Organ., einschl. symptomat. Psych. Störungen	0	0,0	1	0,2
F 10 Störungen durch Alkohol	24	4,0	21	3,5
F 11 Störungen durch Opioide	4	0,7	9	1,5
F 12 Störungen durch Cannabinoide	29	4,9	20	3,3
F 13 Störungen durch Sedativa und Hypnotika	22	3,7	16	2,7
F 14 Störungen durch Kokain	7	1,2	10	1,7
F 15 Störungen durch andere Stimulantien	2	0,3	4	0,7
F 16 Störungen durch Halluzinogene	1	0,2	2	0,3
F 17 Störungen durch Tabak	410	69,0	422	70,3
F 19 Störungen durch multiplen Substanzgebrauch	12	2,0	17	2,8
F 2 Schizophrenie, schizotype und wahnhaftige Störungen	9	1,5	15	2,5
F 3 Affektive Störungen	125	21,0	113	18,8
F 4 Neurotische, Belastungs- und somatoforme Störungen	73	12,3	63	10,5
F 5 Verhaltensauffälligkeiten mit körperlichen Störungen und Faktoren	22	3,7	21	3,5
F 6 Persönlichkeits- und Verhaltensstörungen (ohne F63)	70	11,8	79	13,2
F 63 Abnorme Gewohnh. u. Strg. der Impulskontr. ( path. Glücksspiel)	16	2,7	11	1,8
F 7 Intelligenzminderung	2	0,3	4	0,7
F 8 Entwicklungsstörungen	1	0,2	0	0,0
F 9 Verhaltens- u. emot. Störungen mit Beginn in Kindh. u. Jugend	2	0,3	11	1,8

\* bezogen auf Anteil an der Gesamtstichprobe: 2005 N=594; 2006 N=600

## 2 . 2. Angaben zu Art und Anzahl somatischer Nebendiagnosen

### 2 . 2. 1 Angaben zu somatischen Nebendiagnosen

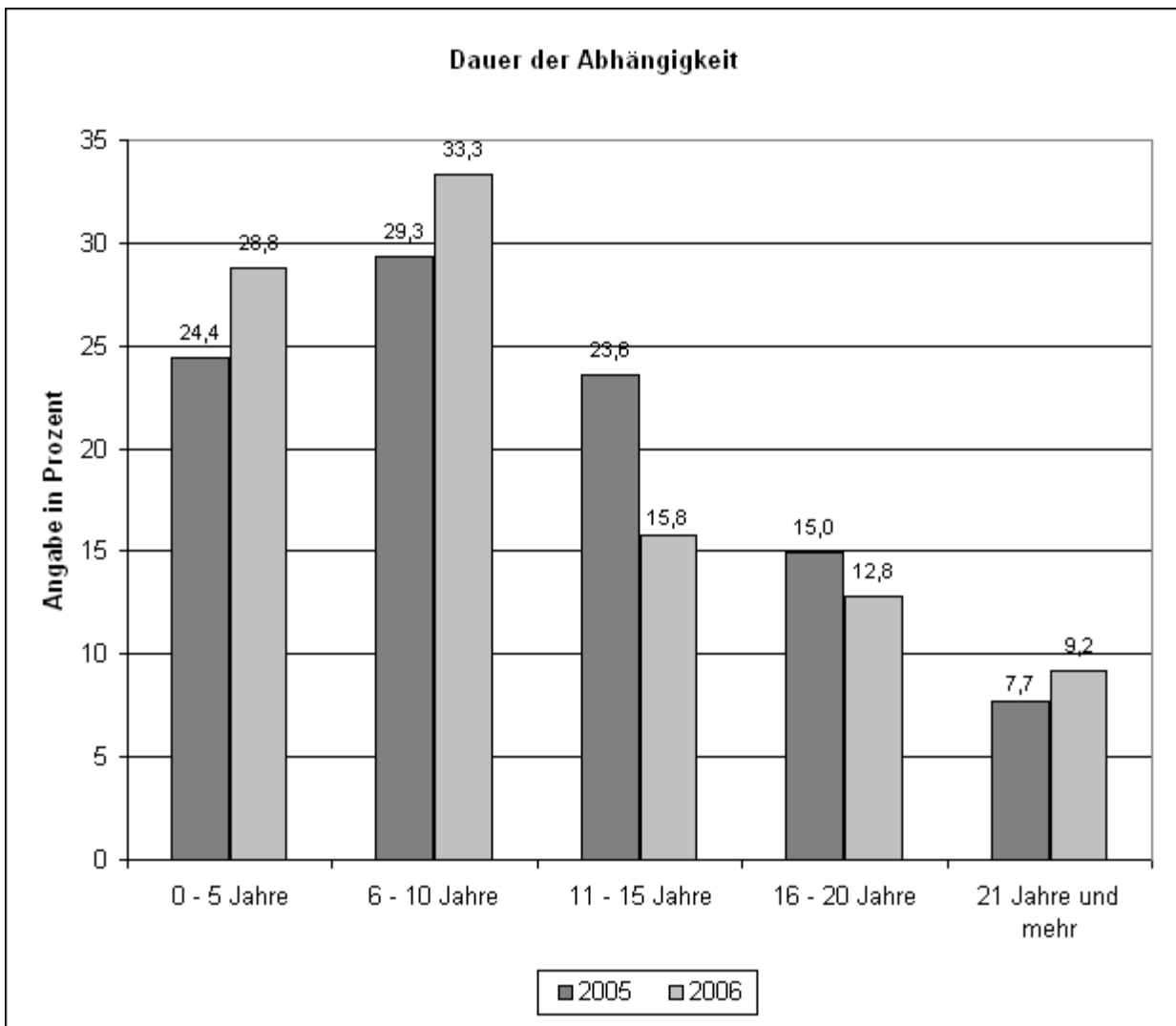
sortiert nach Häufigkeit in 2006

Diagnosen nach ICD-10	2005		2006	
	Häufigkeit	Prozent*	Häufigkeit	Prozent*
E 00 - E 90 Endokrine, Ernährungs- und Stoffwechselkrankheiten	189	31,8	178	29,7
M 00 - M 99 Krankheiten des Muskel-Skelett-Systems	149	25,1	152	25,3
I 00 - I 95 Krankheiten des Kreislaufsystems	142	23,9	151	25,2
G 00 - G 99 Krankheiten des Nervensystems	64	10,8	113	18,8
K 00 - K93 Krankheiten des Verdauungssystems	106	17,8	95	15,8
J 00- J 99 Krankheiten des Atmungssystems	65	10,9	62	10,3
S 00 - S 99 Verletzungen und Vergiftungen	54	9,1	50	8,3
L 00 - L 99 Krankheiten der Haut oder Unterhaut	34	5,7	37	6,2
H 00 - H 95 Krankheiten des Auges und Ohres	37	6,2	33	5,5
D 00 - D 48 andere Neubildungen	19	3,2	7	1,2
sonstige somatische Nebendiagnosen	57	9,6	73	12,2

\* bezogen auf Anteil an der Gesamtstichprobe: 2005 N=594; 2006 N=600

### 2. 3. Angaben zur Abhängigkeitsdauer in Jahren

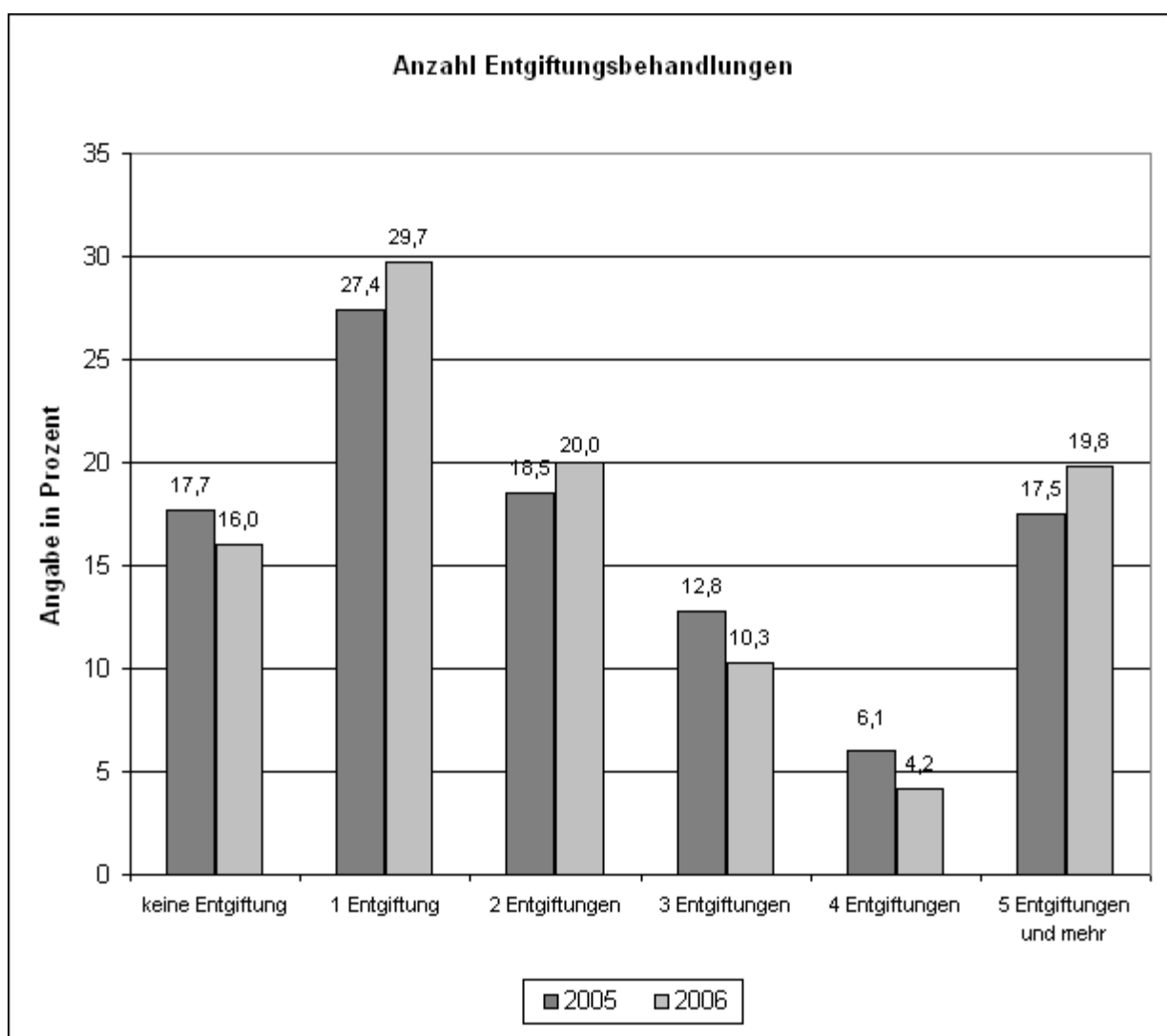
Abhängigkeitsdauer in Jahren	2005		2006	
	Häufigkeit	Prozent	Häufigkeit	Prozent
0 - 5 Jahre	145	24,4	173	28,8
6 - 10 Jahre	174	29,3	200	33,3
11 - 15 Jahre	140	23,6	95	15,8
16 - 20 Jahre	89	15,0	77	12,8
21 Jahre und mehr	46	7,7	55	9,2
Gesamt	594	100,0	600	100,0



	2005		2006	
Mittelwert (SD)	11,93	(7,44)	11,09	(7,52)
min/max Abh.-Dauer (in Jahren)	0	40	0	40

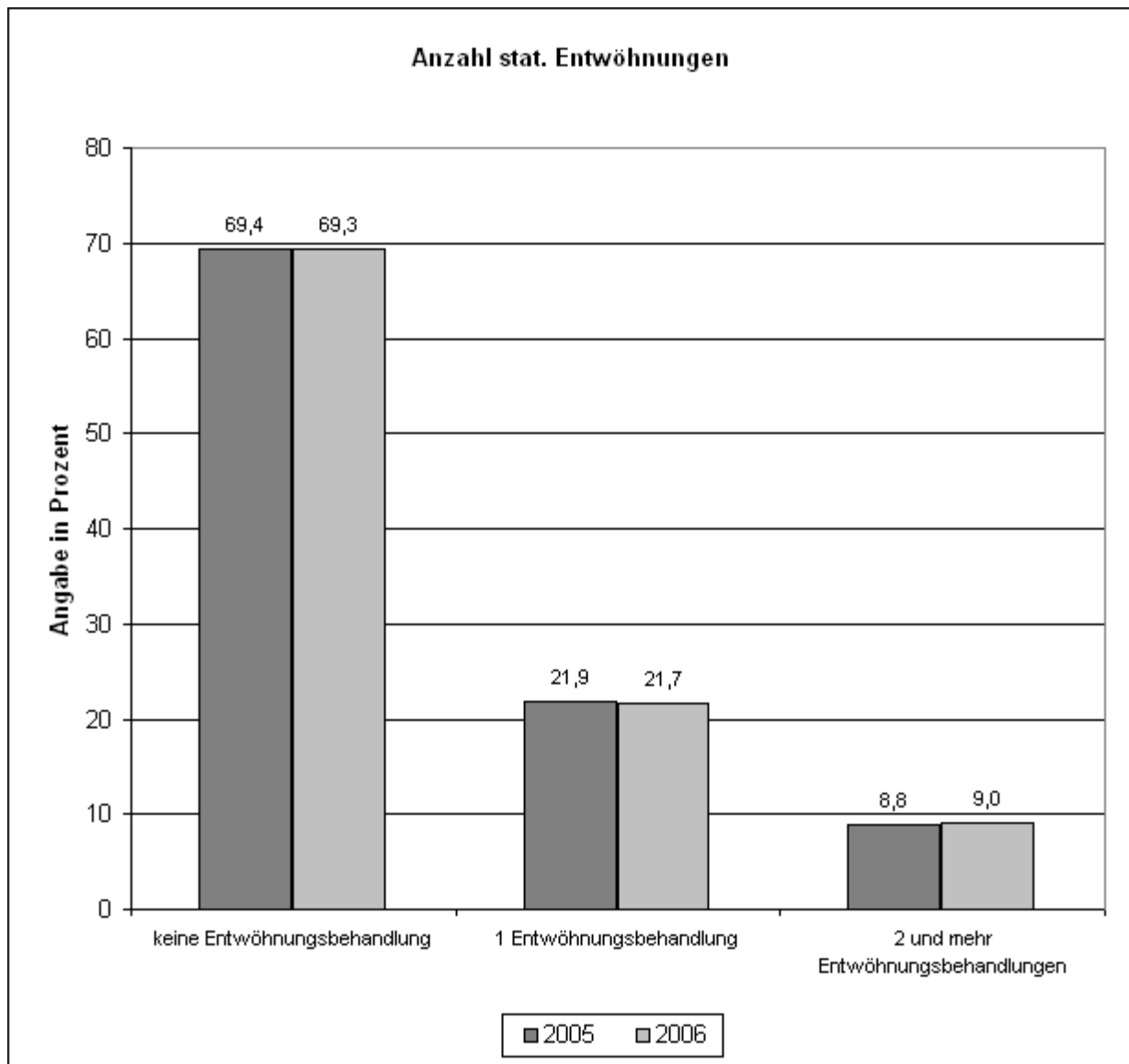
## 2. 4. Angaben zur Anzahl der Entgiftungsbehandlungen

Anzahl der Entgiftungsbehandlungen	2005		2006	
	Häufigkeit	Prozent	Häufigkeit	Prozent
keine Entgiftung	105	17,7	96	16,0
1 Entgiftung	163	27,4	178	29,7
2 Entgiftungen	110	18,5	120	20,0
3 Entgiftungen	76	12,8	62	10,3
4 Entgiftungen	36	6,1	25	4,2
5 Entgiftungen und mehr	104	17,5	119	19,8
Gesamt	594	100,0	600	100,0



## 2.5. Angaben zur Anzahl der stationären Entwöhnungsbehandlungen

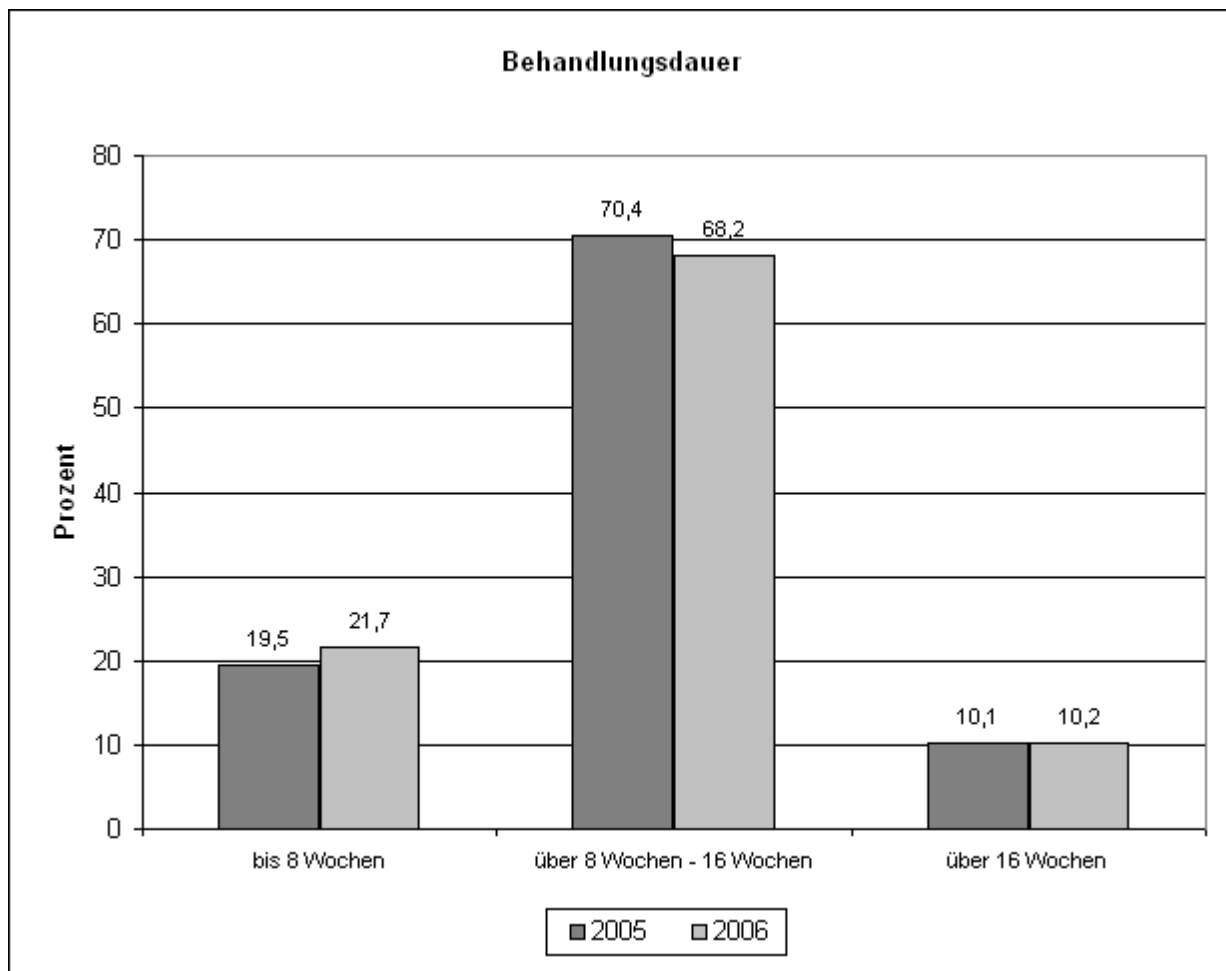
Anzahl der stationären Entwöhnungsbehandlungen	2005		2006	
	Häufigkeit	Prozent	Häufigkeit	Prozent
keine Entwöhnungsbehandlung	412	69,4	416	69,3
1 Entwöhnungsbehandlung	130	21,9	130	21,7
2 und mehr Entwöhnungsbehandlg	52	8,8	54	9,0
Gesamt	594	100,0	600	100,0



### 3 Behandlungsdauer und Behandlungsergebnisse

#### 3.1 Angaben zur Behandlungsdauer

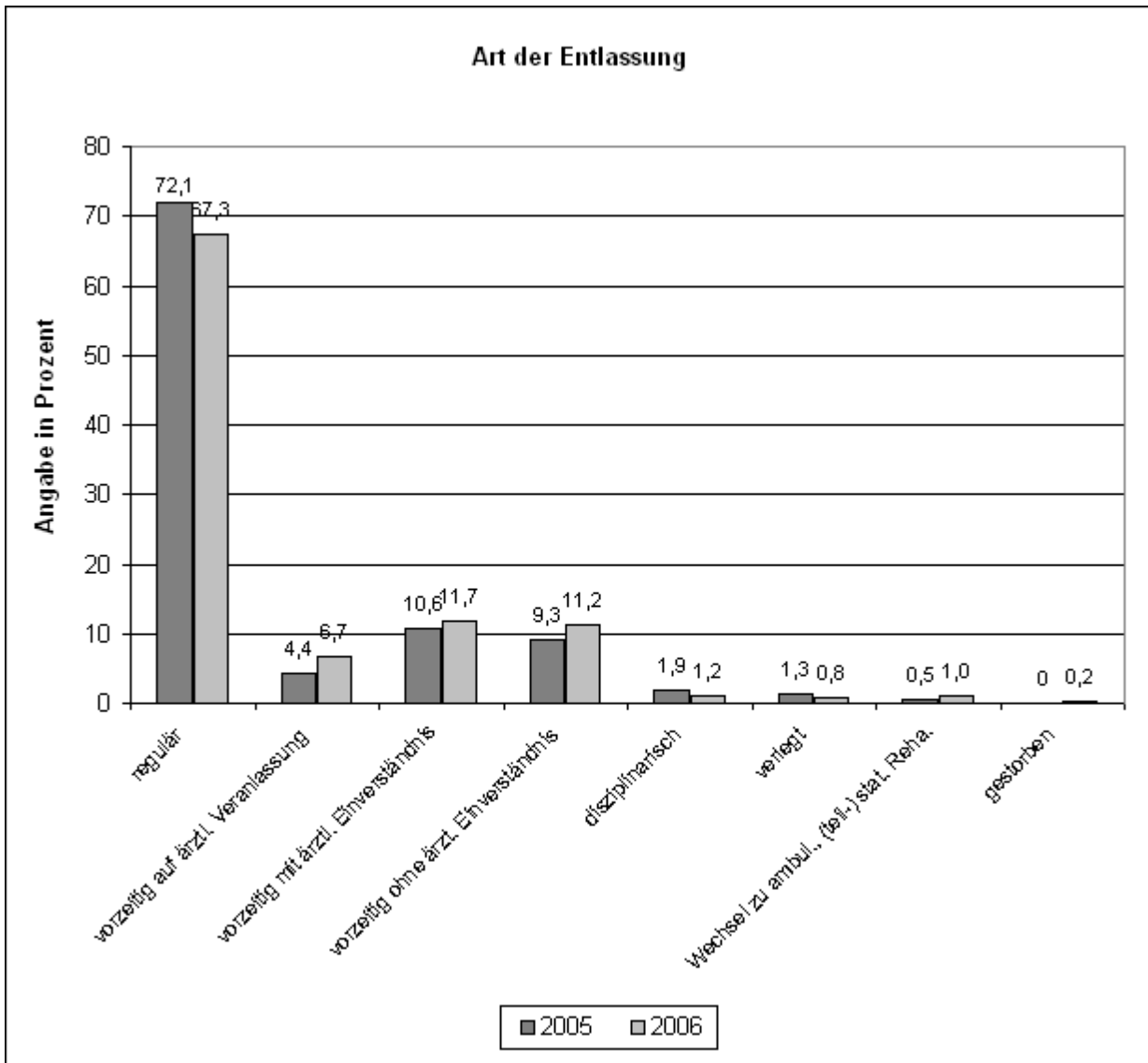
Behandlungsdauer gruppiert	2005		2006	
	Häufigkeit	Prozent	Häufigkeit	Prozent
bis 8 Wochen	116	19,5	130	21,7
über 8 Wochen-16 Wochen	418	70,4	409	68,2
über 16 Wochen	60	10,1	61	10,2
Gesamt	594	100,0	600	100,0



	2005		2006	
Mittelwert (SD)	91,29	(31,58)	89,79	(33,84)
min/max Behandlungsdauer (in Tagen)	2	151	1	168

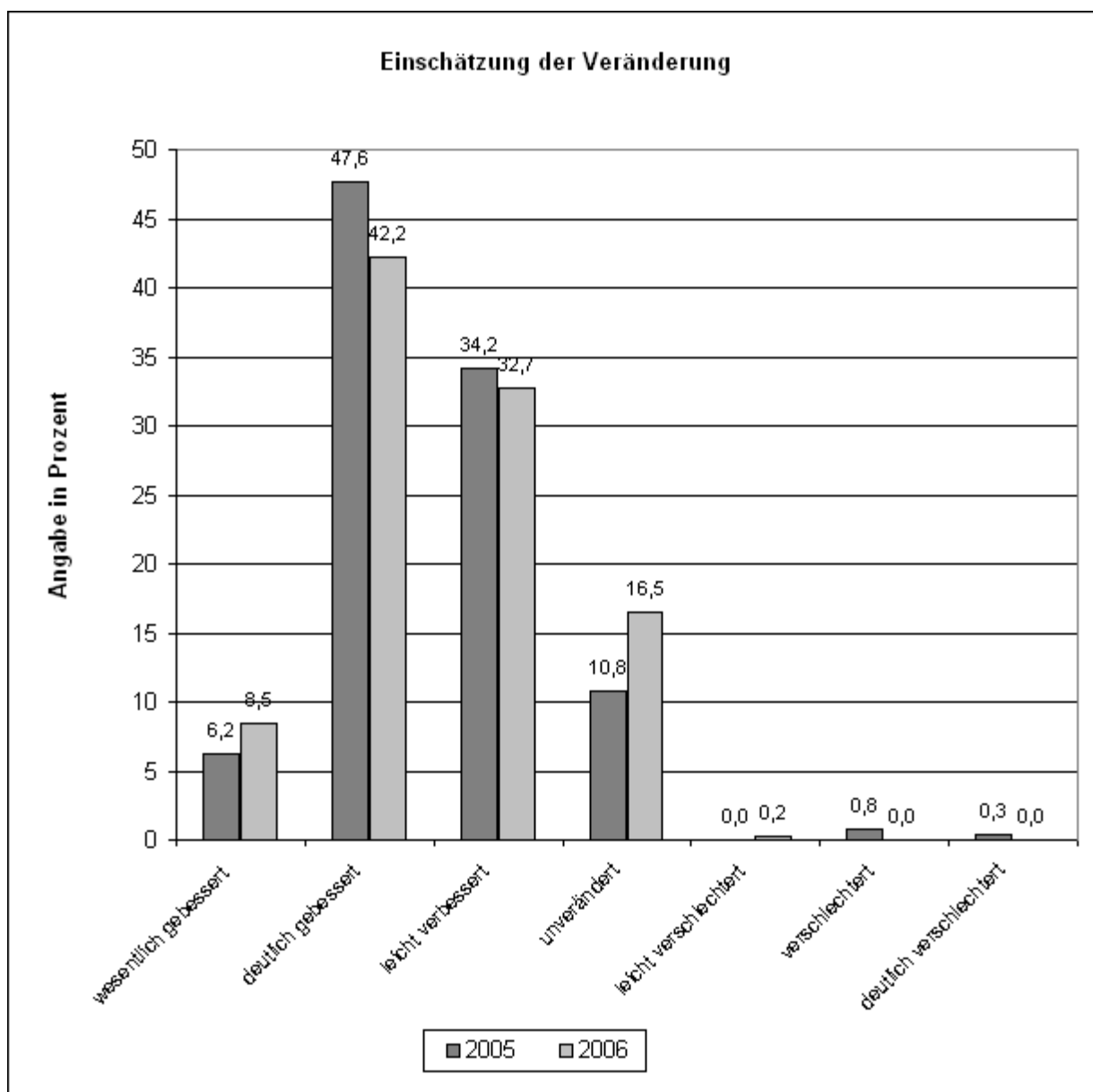
### 3.2 Angaben zur Beendigung der Therapie

Entlassungsform	2005		2006	
	Häufigkeit	Prozent	Häufigkeit	Prozent
regulär	428	72,1	404	67,3
vorzeitig auf ärztl. Veranlassung	26	4,4	40	6,7
vorzeitig mit ärztl. Einverständnis	63	10,6	70	11,7
vorzeitig ohne ärztl. Einverständnis	55	9,3	67	11,2
disziplinarisch	11	1,9	7	1,2
verlegt	8	1,3	5	0,8
Wechsel zu ambul., (teil-)stat. Rehabilitation	3	0,5	6	1,0
gestorben	0	0,0	1	0,2
Gesamt	594	100,0	600	100,0



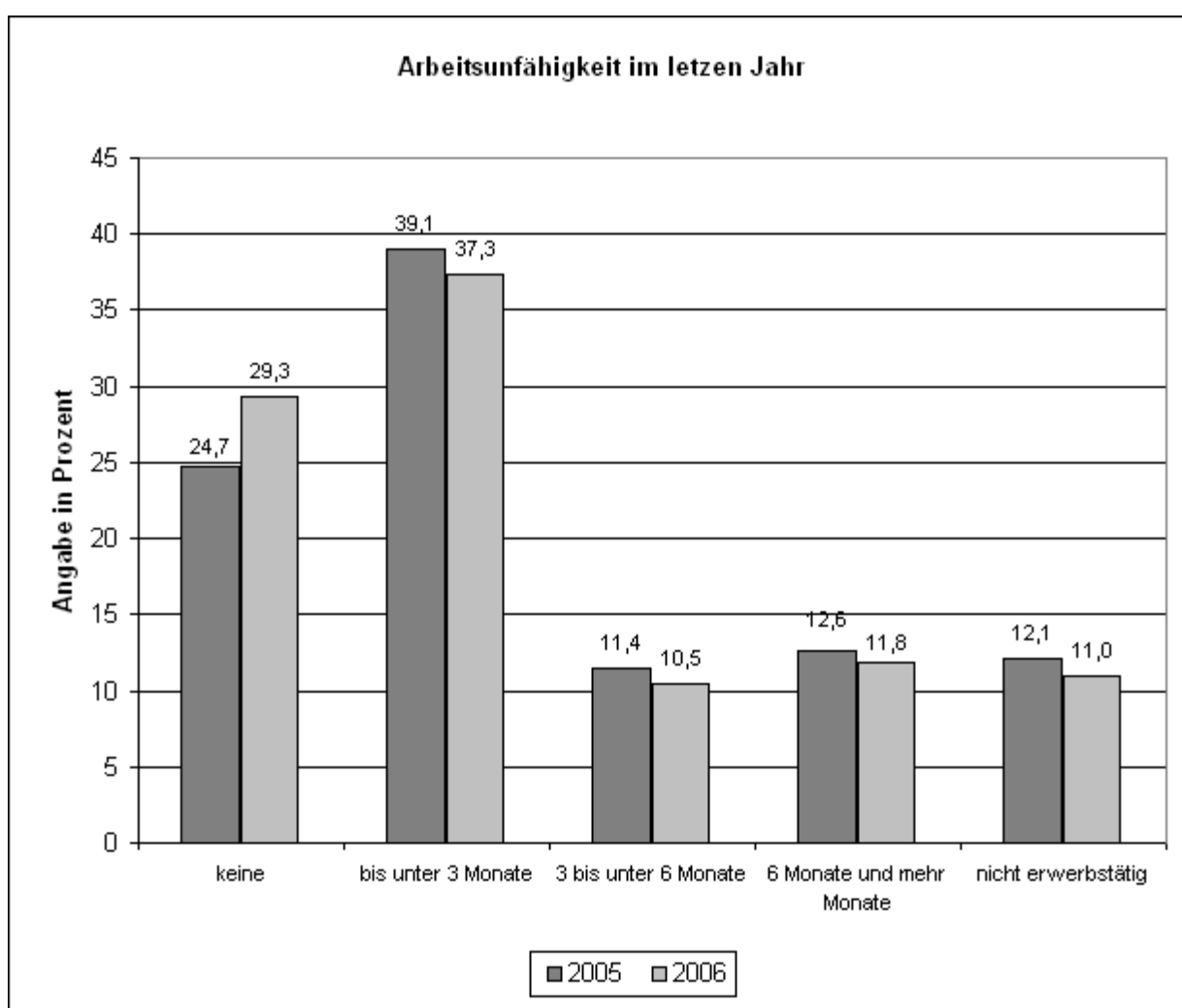
### 3. 3 Angaben zur Gesamteinschätzung der Veränderung nach der Therapie

Gesamteinschätzung der Veränderungen	2005		2006	
	Häufigkeit	Prozent	Häufigkeit	Prozent
wesentlich gebessert	37	6,2	51	8,5
deutlich gebessert	283	47,6	253	42,2
leicht verbessert	203	34,2	196	32,7
unverändert	64	10,8	99	16,5
leicht verschlechtert	0	0,0	1	0,2
verschlechtert	5	0,8	0	0,0
deutlich verschlechtert	2	0,3	0	0,0
Gesamt	594	100,0	600	100,0



### 3. 4 Angaben zur Arbeitsunfähigkeit in den letzten 12 Monaten vor Behandlungsbeginn

AU-Zeiten in den letzten 12 Monaten vor Aufnahme/ Behandlungsbeginn	2005		2006	
	Häufigkeit	Prozent	Häufigkeit	Prozent
keine	147	24,7	176	29,3
bis unter 3 Monate	232	39,1	224	37,3
3 bis unter 6 Monate	68	11,4	63	10,5
6 Monate und mehr Monate	75	12,6	71	11,8
nicht erwerbstätig	72	12,1	66	11,0
Gesamt	594	100,0	600	100,0



### 3. 5 Angaben zur Arbeitsfähigkeit bei Aufnahme und bei Entlassung

Arbeitsfähigkeit 2005	Aufnahme		Entlassung	
	Häufigkeit	Prozent	Häufigkeit	Prozent
arbeitsfähig	367	61,8	481	81,0
arbeitsunfähig	184	31,0	63	10,6
keine Beurteilung	43	7,2	50	8,4
<b>Gesamt</b>	<b>594</b>	<b>100,0</b>	<b>594</b>	<b>100,0</b>

Arbeitsfähigkeit 2006	Aufnahme		Entlassung	
	Häufigkeit	Prozent	Häufigkeit	Prozent
arbeitsfähig	388	64,7	503	83,8
arbeitsunfähig	174	29,0	56	9,3
keine Beurteilung	38	6,3	38	6,3
Massn. nicht ordg. abgeschlossen	0	0,0	3	0,5
<b>Gesamt</b>	<b>600</b>	<b>100,0</b>	<b>600</b>	<b>100,0</b>