

# Auswertung der Basisdokumentation

## für die Jahre 2005 und 2006

### Abteilung Psychosomatik

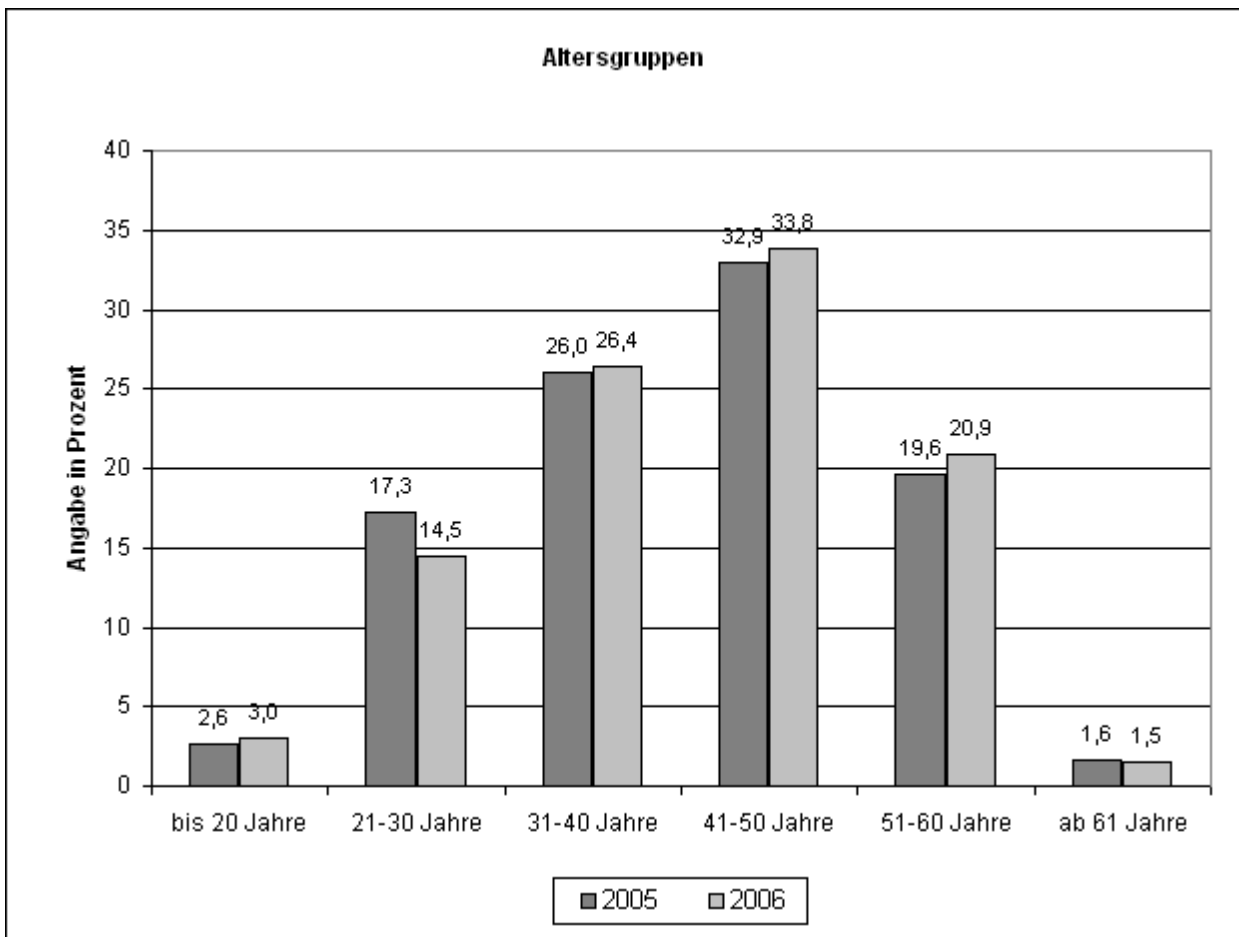
Angaben zur Anzahl und zum Geschlecht der behandelten Patienten

	2005	2006
Patienten ges.	504	470
Männer	163 (32,3 %)	181 (38,5 %)
Frauen	341 (67,6 %)	289 (61,5 %)

# 1 Soziodemografische Daten zur Bado Psychosomatik

## 1.1 Angaben zum Alter

Altersgruppe	2005		2006	
	Häufigkeit	Prozent	Häufigkeit	Prozent
bis 20 Jahre	13	2,6	14	3,0
21-30 Jahre	87	17,3	68	14,5
31-40 Jahre	131	26,0	124	26,4
41-50 Jahre	166	32,9	159	33,8
51-60 Jahre	99	19,6	98	20,9
ab 61 Jahre	8	1,6	7	1,5
Gesamt	504	100,0	470	100,0



	2005		2006	
Mittelwert (SD)	40,98	(10,92)	41,66	(10,61)
minimales/ maximales Alter (in Jahren)	17	64	16	65

## 1. 2 Angaben zur Partnerschaft

Partnerschaft	2005		2006	
	Häufigkeit	Prozent	Häufigkeit	Prozent
Alleinstehend	186	36,9	175	37,2
Zeitweilige Beziehung(en)	23	4,6	30	6,4
Feste Beziehung	295	58,5	265	56,4
Gesamt	504	100,0	470	100,0

## 1. 3 Angaben zur Wohnsituation

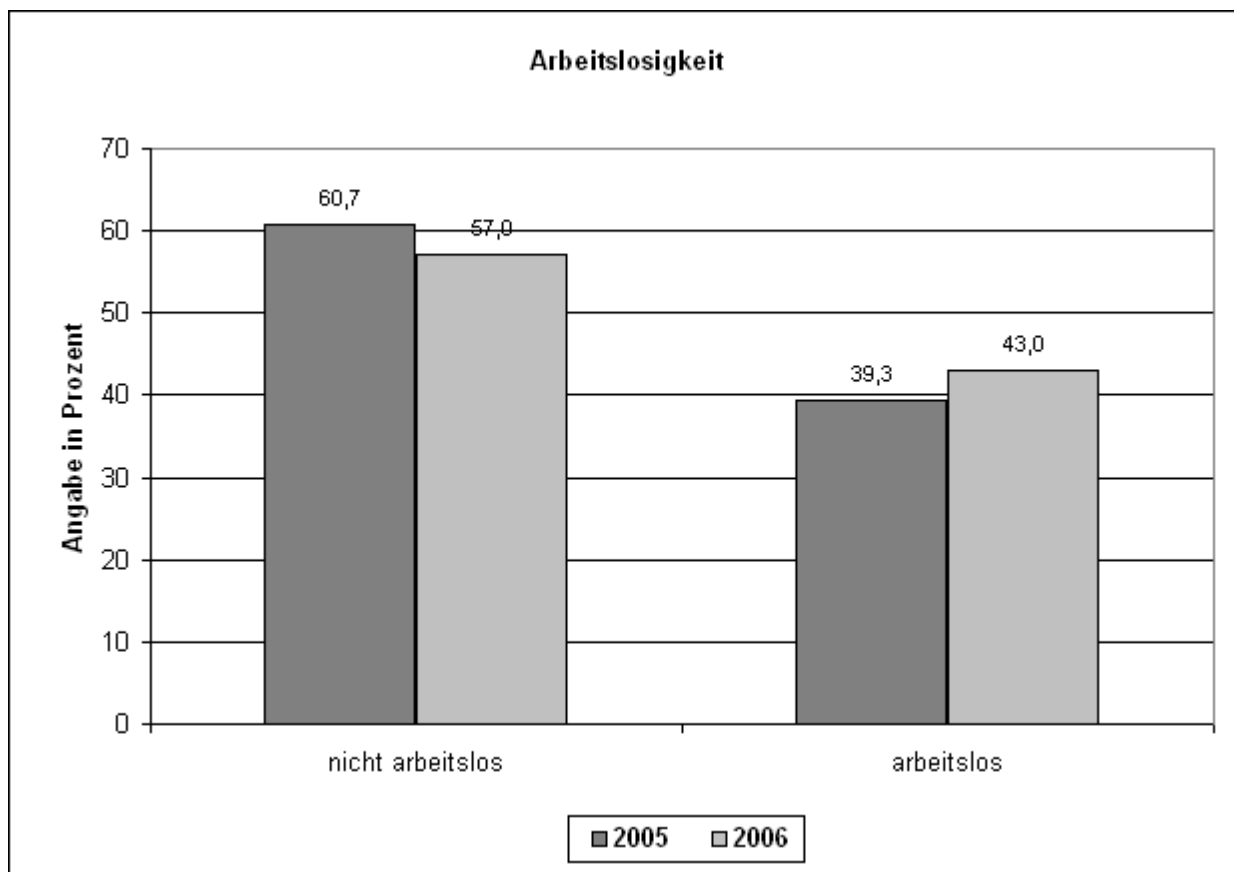
Wohnsituation	2005		2006	
	Häufigkeit	Prozent	Häufigkeit	Prozent
versorgt im Haushalt der Eltern	18	3,6	16	3,4
mit Eltern oder Schwiegereltern	12	2,4	20	4,3
eigener Haushalt	454	90,1	419	89,1
Wohngemeinschaft	13	2,6	6	1,3
sonstiger	7	1,4	9	1,9
Gesamt	504	100,0	470	100,0

## 1. 4 Angaben zum Bildungsstand

Bildungsstand	2005		2006	
	Häufigkeit	Prozent	Häufigkeit	Prozent
kein Abschluss	11	2,2	16	3,4
Hauptschulabschluss	93	18,5	96	20,4
Mittlere Reife	226	44,8	208	44,3
Abitur/Fachschulabschluss	104	20,6	97	20,6
Hochschulabschluss	70	13,9	53	11,3
Gesamt	504	100,0	470	100,0

### 1. 5 Angaben zur Dauer der Arbeitslosigkeit vor Aufnahme

Arbeitslosigkeit	2005		2006	
	Häufigkeit	Prozent	Häufigkeit	Prozent
nicht arbeitslos	306	60,7	268	57,0
arbeitslos	198	39,3	202	43,0
Gesamt	504	100,0	470	100,0



## 1. 6 Angaben zu Leistungs- und Kostenträgern

Kosten und Leistungsträger	2005		2006	
	Häufigkeit	Prozent	Häufigkeit	Prozent
BfA	359	71,2	315	67,0
LVA M-V	69	13,7	82	17,4
andere LVA'en *1	38	7,5	32	6,8
Krankenkassen	8	1,6	16	3,4
Sonstige	30	6,0	25	5,3
Gesamt	504	100,0	470	100,0

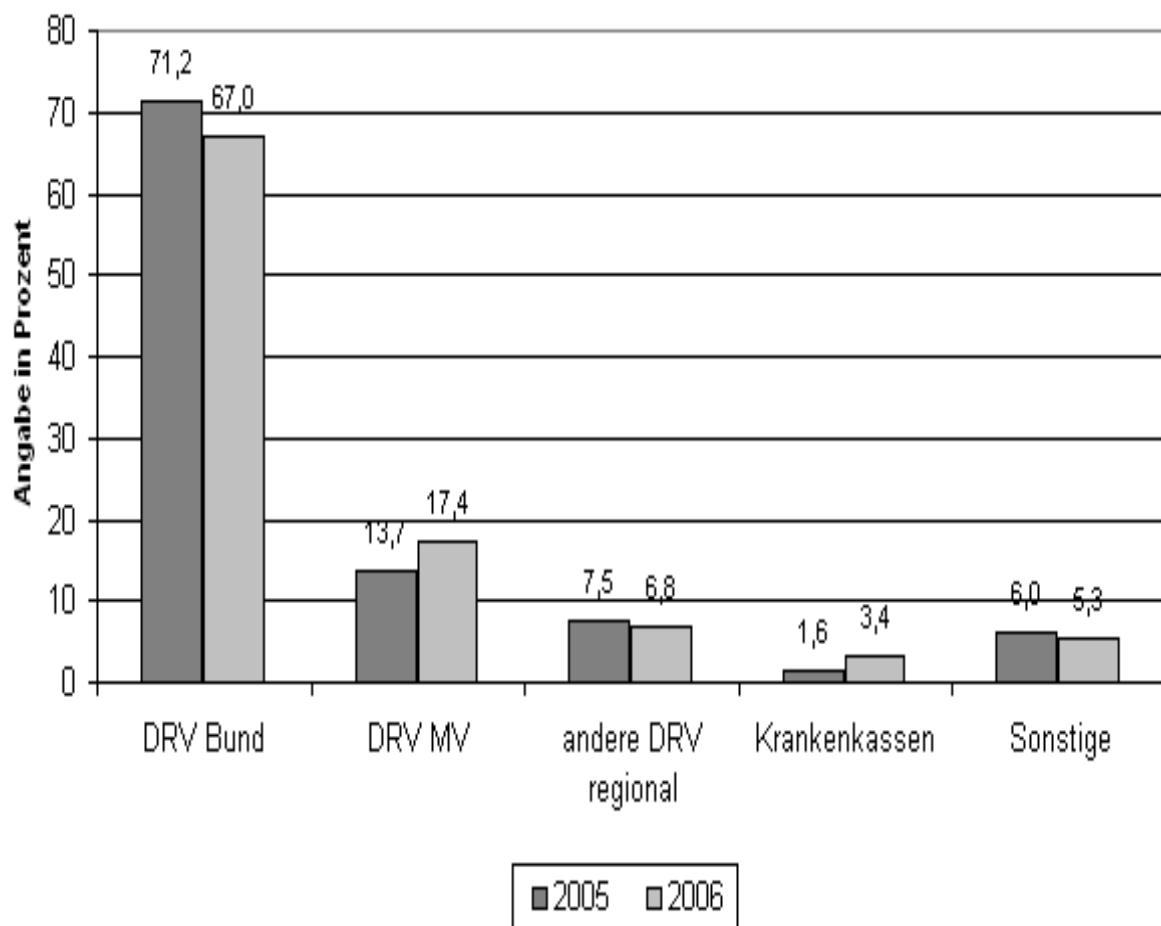
\*1 LVA'en/ DRV'en regional im einzelnen:

Kosten und Leistungsträger	2005
Schleswig-Holstein	5
Brandenburg	12
Berlin	7
Sachsen	0
Oldenburg	0
Württemberg	0
Rheinprovinz	0
Hamburg	12
Hannover	1
Sachsen-Anhalt	1
Gesamt	38

Kosten und Leistungsträger	2006
Schleswig-Holstein	4
Hamburg	11
Brandenburg	11
Berlin	4
Sachsen	1
Braunschweig-Hannover	1
Gesamt	32

Durch Umgestaltung der regionalen LVA's in die regionalen DRV'en keine direkte Gegenüberstellung der Jahre 2005 und 2006 möglich.

### Kosten- und Leistungsträger



## 2 Krankheitsmerkmale

### 2.1 Angaben zu den psychischen Hauptdiagnosen und Nebendiagnosen

#### 2.1.1 Angaben zu psychischen Hauptdiagnosen

Diagnosen nach ICD-10	2005		2006	
	Häufigkeit	Prozent	Häufigkeit	Prozent
F 10 - F 19 Psychische und Verhaltensstörungen durch psychotrope Substanzen	4	0,8	11	2,3
F 20 - F 29 Schizophrenie, schizotype und wahnhaftige Störungen	3	0,6	1	0,2
F 30 - F 39 Affektive Störungen	190	37,7	196	41,7
F 40 - F 48 Angst-, Anpassungs- und somatoforme Störungen	154	30,6	115	24,5
F 50 - F 59 Verhaltensauffälligkeiten mit körperlichen Störungen und Faktoren (v. a. Essstörungen)	80	15,9	59	12,6
F 60 - F 62 Persönlichkeitsstörungen	12	2,4	16	3,4
F 63 Störungen der Impulskontrolle (patholog. Glücksspiel)	59	11,7	72	15,3
sonstige Diagnosen	2	0,4	0	0,0
Gesamt	504	100,0	470	100,0

## 2 . 1. 2 Angaben zu allen psychischen Nebendiagnosen

Diagnosen nach ICD-10	2005		2006	
	Häufigkeit	Prozent*	Häufigkeit	Prozent*
F 10 - F 19 Störungen durch psychotrope Substanzen	291	57,7	307	65,3
F 20 - F 29 Schizophrenie, schizotype u. wahn. Störungen	2	0,4	4	0,9
F 30 - F 39 Affektive Störungen	99	19,6	108	23,0
F 40 - F 41 Phobische und sonstige Angststörungen	46	9,1	37	7,9
F 42 Zwangsstörungen	1	0,2	4	0,9
F 43 Belastungs- und Anpassungsstörungen	2	0,4	11	2,3
F 44 Dissoziative Störungen	3	0,6	2	0,4
F 45 somatoforme Störungen	46	9,1	39	8,3
F 50 Essstörungen	53	10,5	29	6,2
F 51 Nichtorganische Schlafstörungen	1	0,2	4	0,9
F 54 Psych. Faktoren u. Verhaltenseinfl. bei anderorts klassif. Krankheiten	8	1,6	20	4,3
F 55 Missbrauch nicht abhängigkeiterzeugender Subst.	6	1,2	10	2,1
F 60 - F 62 Persönlichkeitsstörungen	56	11,1	40	8,5
F 63 pathologisches Glücksspiel	5	1,0	2	0,4
sonstige psychische Nebendiagnosen	15	3,0	6	1,3

\* bezogen auf Anteil an der Gesamtstichprobe: 2005 N=504; 2006 N=470

2 . 1. 3 Angaben zu psychischen Nebendiagnosen  
Störungen durch psychotrope Substanzen

Diagnosen nach ICD-10	2005		2006	
	Häufigkeit	Prozent*	Häufigkeit	Prozent*
F 10.1 Schädlicher Gebrauch von Alkohol	76	15,1	71	15,1
F 10.2 Alkoholabhängigkeitssyndrom	53	10,5	52	11,1
F 11.1 Schädlicher Gebrauch von Opioiden	2	0,4	2	0,4
F 11.2 Opioidabhängigkeitssyndrom	1	0,2	1	0,2
F 12.1 Schädlicher Gebrauch von Cannabinoiden	13	2,6	5	1,1
F 12.2 Cannabisabhängigkeitssyndrom	3	0,6	2	0,4
F 12.5 Psychotische Störung durch Cannabinoide	1	0,2	0	0,0
F 13.1 Schädlicher Gebrauch von Sedativa oder Hypnotika	10	2,0	5	1,1
F 13.2 Sedativa- oder Hypnotikaabhängigkeitssyndrom	9	1,8	9	1,9
F 14.2 Kokainabhängigkeitssyndrom	0	0,0	1	0,2
F 15.1 Schädlicher Gebrauch von Stimulantien	1	0,2	1	0,2
F 17.2 Tabakabhängigkeitssyndrom	110	21,8	145	30,9
F 19.1 Schädlicher Gebrauch multipler Substanzen	5	1,0	6	1,3
F 19.2 Abhängigkeitssyndrom von multiplen Substanzen	0	0,0	7	1,5

\* bezogen auf Anteil an der Gesamtstichprobe: 2005 N=504; 2006 N=470

## 2 . 2. Angaben zu Art und Anzahl somatischer Nebendiagnosen

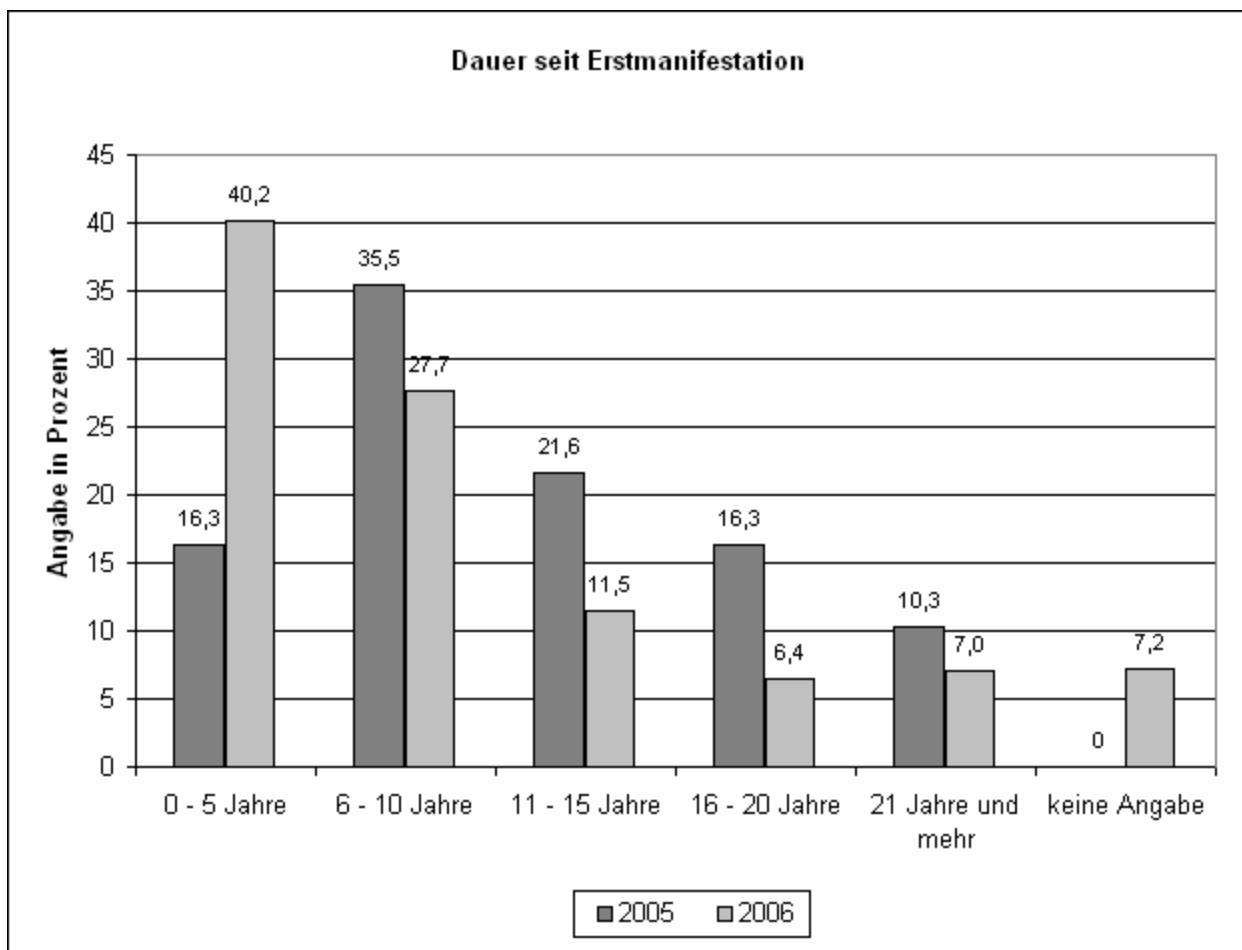
### 2 . 2. 1 Angaben zu somatischen Diagnosen

Diagnosen nach ICD-10	2005		2006	
	Häufigkeit	Prozent*	Häufigkeit	Prozent*
E 00 - E 90 Endokrine, Ernährungs- und Stoffwechselkrankheiten	194	38,5	186	39,6
M 00 - M 99 Krankheiten des Muskel-Skelett-Systems	190	37,7	156	33,2
I 00 - I 95 Krankheiten des Kreislaufsystems	99	19,6	122	26,0
G 00 - G 99 Krankheiten des Nervensystems	50	9,9	54	11,5
J 00 - J 99 Krankheiten des Atmungssystems	27	5,4	25	5,3
L 00 - L Krankheiten der Haut und der Unterhaut	17	3,4	21	4,5
K 00 - K 93 Krankheiten des Verdauungssystems	19	3,8	18	3,8
H 00 - H 95 Krankheiten des Auges und Ohres	21	4,2	17	3,6
C 00 - C 99 bösartige Neubildungen D 00 - D 48 andere Neubildungen	21	4,2	16	3,4
N 00 - N 99 Krankheiten des Urogenitalsystem	8	1,6	12	2,6
sonstige Diagnosen	25	5,0	53	11,3

\* bezogen auf Anteil an der Gesamtstichprobe: 2005 N=504; 2006 N=470

### 2. 3. Angaben zur Dauer seit Erstmanifestation der Haupterkrankung in

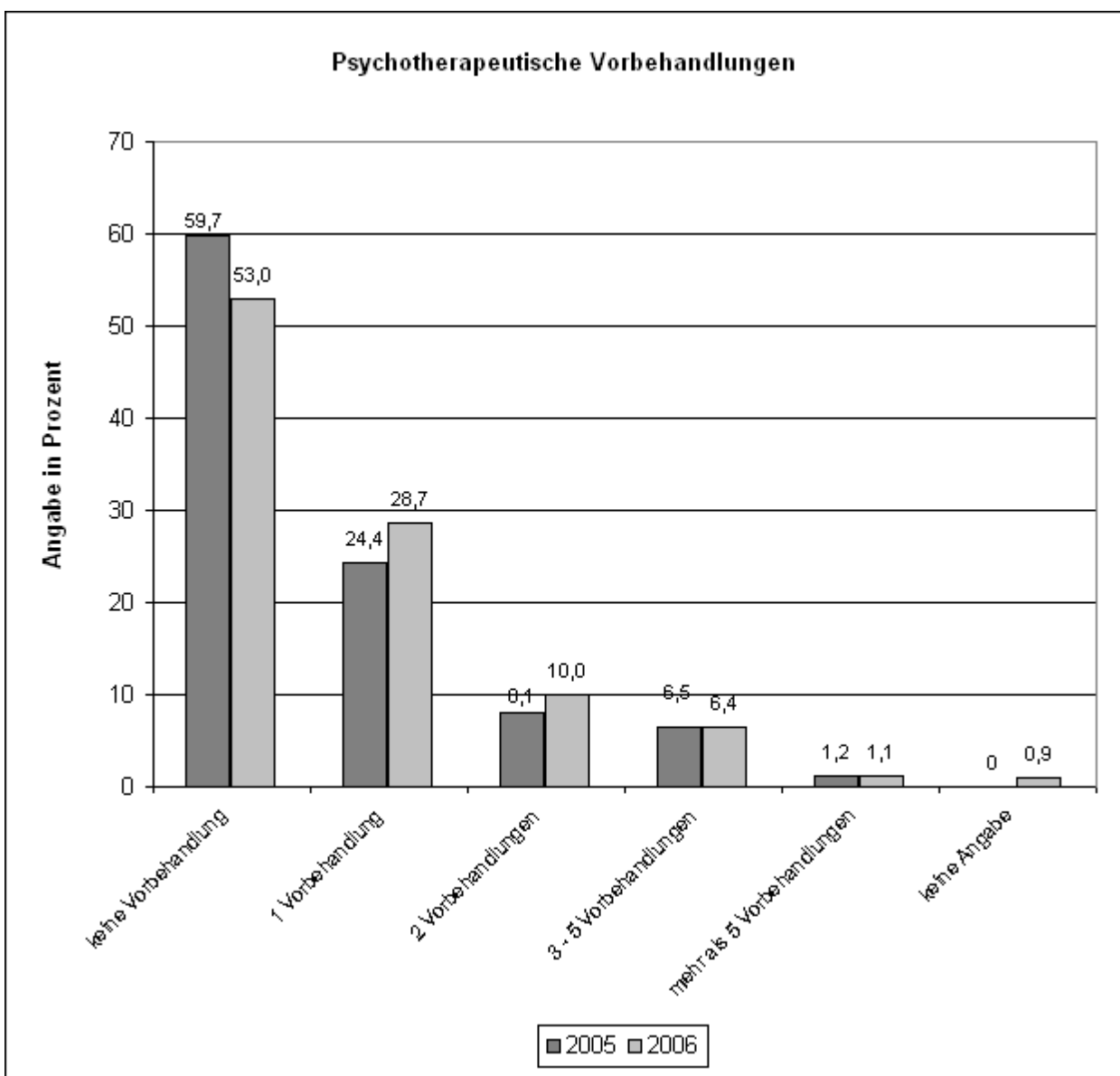
Erstmanifestation in Jahren	2005		2006	
	Häufigkeit	Prozent	Häufigkeit	Prozent
0 - 5 Jahre	82	16,3	189	40,2
6 - 10 Jahre	179	35,5	130	27,7
11 - 15 Jahre	109	21,6	54	11,5
16 - 20 Jahre	82	16,3	30	6,4
21 Jahre und mehr	52	10,3	33	7,0
keine Angabe	0	0,0	34	7,2
Gesamt	504	100,0	470	100,0



	2005		2006	
Mittelwert (SD)	7,94	(7,98)	8,80	(7,87)
min/ max Dauer seit Erstmanifestation (in Jahren)	0	40	0	40

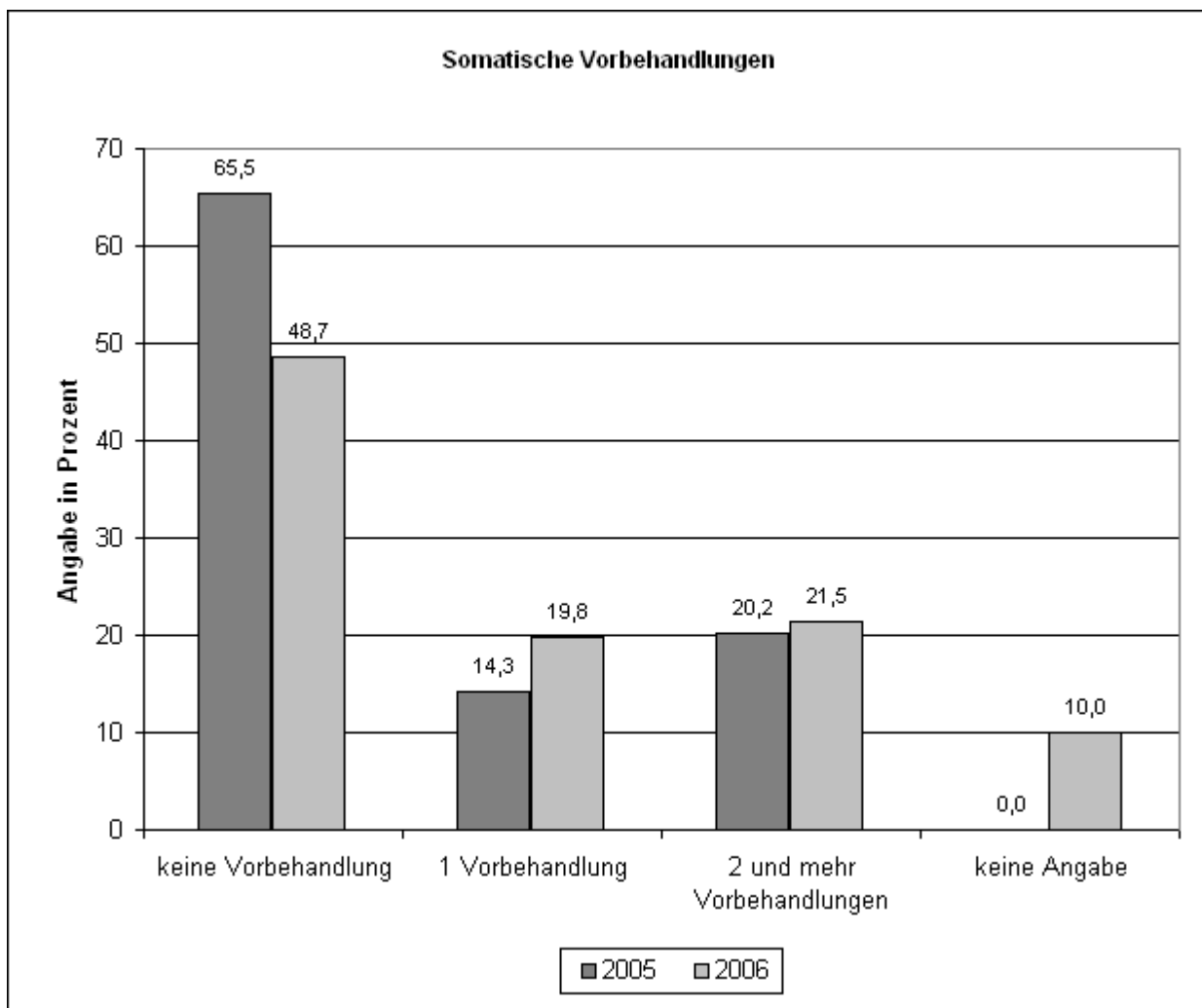
## 2.4 Angaben zu stationären psychotherapeutischen Vorbehandlungen

stat. psychotherapeutische Vorbehandlung	2005		2006	
	Häufigkeit	Prozent	Häufigkeit	Prozent
keine Vorbehandlung	301	59,7	249	53,0
1 Vorbehandlung	123	24,4	135	28,7
2 Vorbehandlungen	41	8,1	47	10,0
3 - 5 Vorbehandlungen	33	6,5	30	6,4
mehr als 5 Vorbehandlungen	6	1,2	5	1,1
keine Angabe	0	0,0	4	0,9
Gesamt	504	100,0	470	100,0



## 2.5 Angaben zu somatomedizinischer Vorbehandlungen

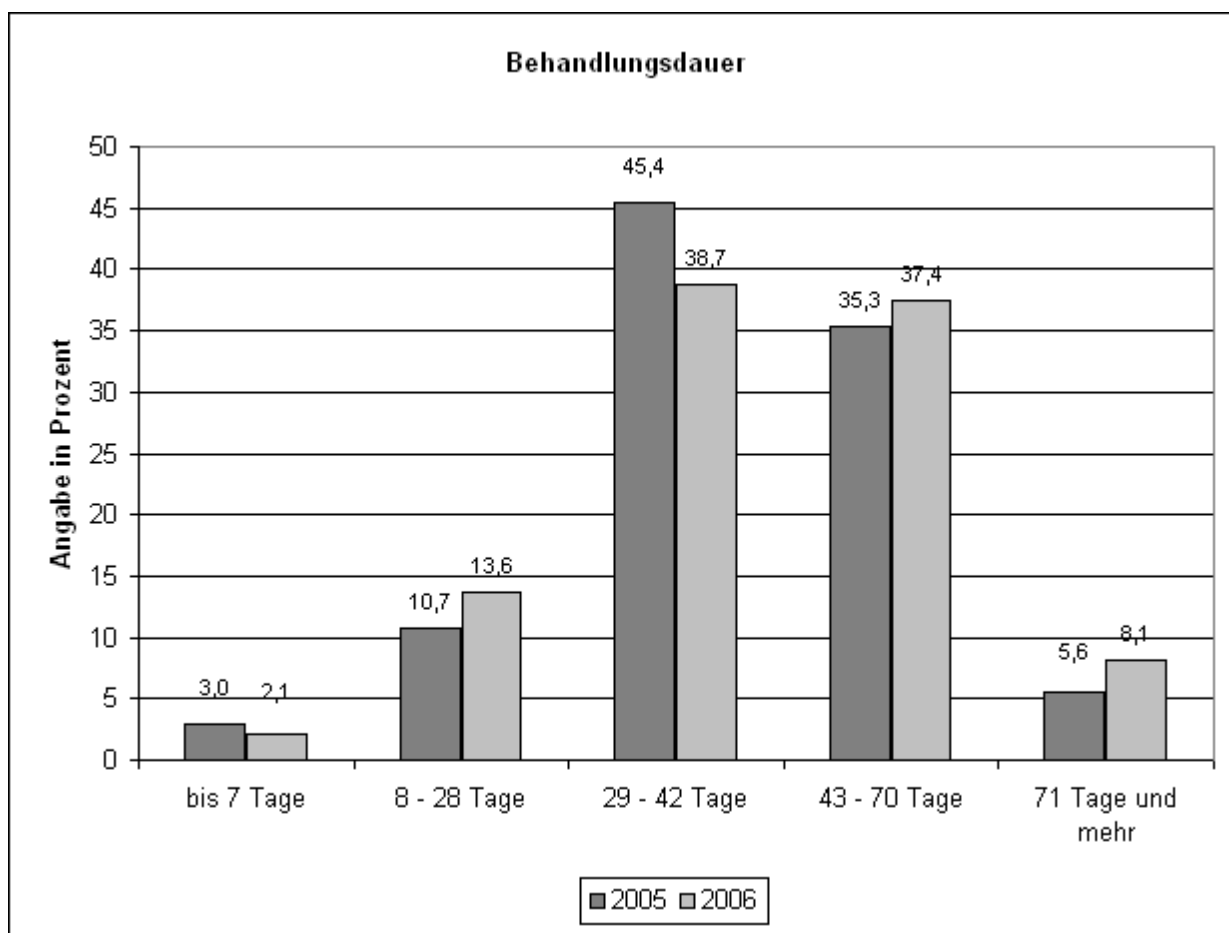
stat. somatomedizinische Vorbehandlung	2005		2006	
	Häufigkeit	Prozent	Häufigkeit	Prozent
keine Vorbehandlung	330	65,5	229	48,7
1 Vorbehandlung	72	14,3	93	19,8
2 und mehr Vorbehandlungen	102	20,2	101	21,5
keine Angabe	0	0,0	47	10,0
Gesamt	504	100,0	470	100,0



### 3 Behandlungsdauer und Behandlungsergebnisse

#### 3.1 Angaben zur Behandlungsdauer

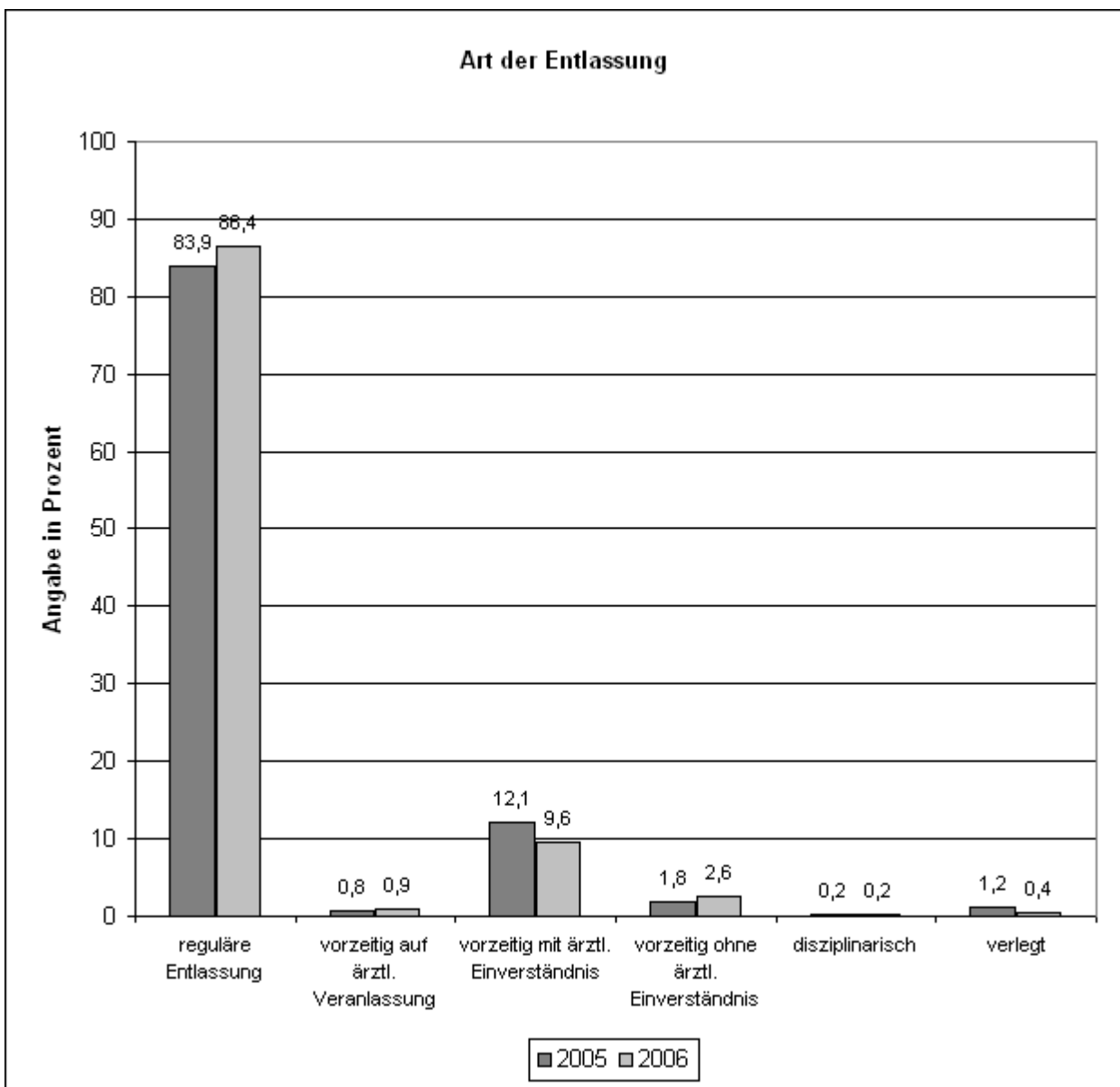
Behandlungsdauer gruppiert	2005		2006	
	Häufigkeit	Prozent	Häufigkeit	Prozent
bis 1 Woche (7 Tage)	15	3,0	10	2,1
2 - 4 Wochen (8 - 28 Tage)	54	10,7	64	13,6
5 - 6 Wochen (29 - 42 Tage)	229	45,4	182	38,7
7 - 10 Wochen (43 - 70 Tage)	178	35,3	176	37,4
länger als 10 Wochen (71 Tage und mehr)	28	5,6	38	8,1
Gesamt	504	100,0	470	100,0



	2005		2006	
Mittelwert (SD)	46,8	(16,78)	48,56	(18,42)
minimale/ maximale Behandlungsdauer (in Tagen)	1	112	1	112

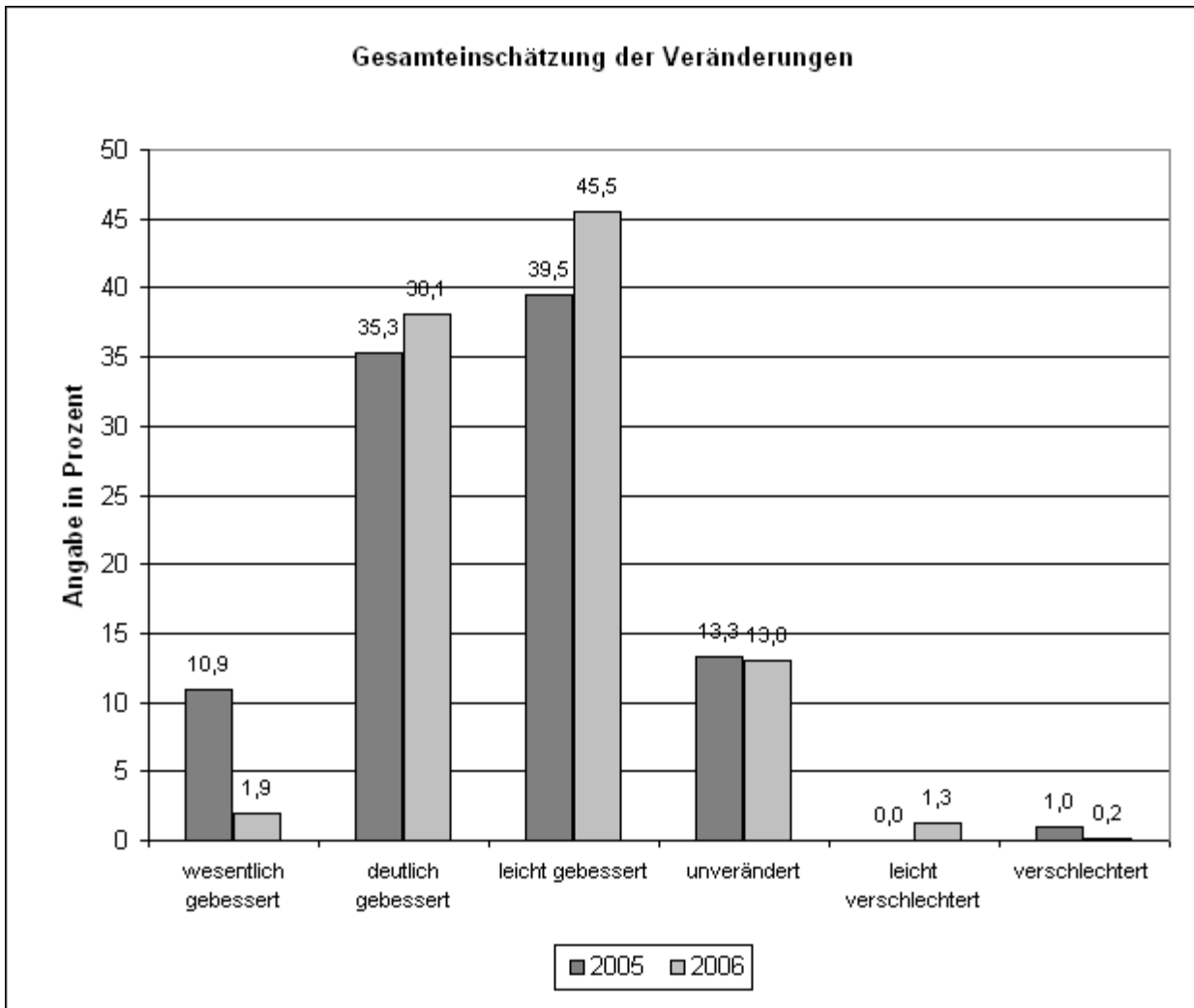
### 3. 2 Angaben zur Beendigung der Therapie

Entlassungsform	2005		2006	
	Häufigkeit	Prozent	Häufigkeit	Prozent
reguläre Entlassung	423	83,9	406	86,4
vorzeitig auf ärztl. Veranlassung	4	0,8	4	0,9
vorzeitig mit ärztl. Einverständnis	61	12,1	45	9,6
vorzeitig ohne ärztl. Einverständnis	9	1,8	12	2,6
disziplinarisch	1	0,2	1	0,2
verlegt	6	1,2	2	0,4
Gesamt	504	100,0	470	100,0



### 3. 3 Angaben zu Gesamteinschätzung der Veränderungen nach der Therapie

Gesamteinschätzung der Veränderungen	2005		2006	
	Häufigkeit	Prozent	Häufigkeit	Prozent
wesentlich gebessert	55	10,9	9	1,9
deutlich gebessert	178	35,3	179	38,1
leicht gebessert	199	39,5	214	45,5
unverändert	67	13,3	61	13,0
leicht verschlechtert	0	0,0	6	1,3
verschlechtert	5	1,0	1	0,2
Gesamt	504	100,0	470	100,0



### 3. 4 Angaben zur Arbeitsfähigkeit bei Aufnahme und bei Entlassung

Arbeitsfähigkeit 2005	Aufnahme		Entlassung	
	Häufigkeit	Prozent	Häufigkeit	Prozent
arbeitsfähig	269	53,4	342	67,9
arbeitsunfähig	223	44,2	157	31,2
keine Beurteilung	12	2,4	5	1,0
<b>Gesamt</b>	<b>504</b>	<b>100,0</b>	<b>504</b>	<b>100,0</b>

Arbeitsfähigkeit 2006	Aufnahme		Entlassung	
	Häufigkeit	Prozent	Häufigkeit	Prozent
arbeitsfähig	255	54,3	315	67,0
arbeitsunfähig	199	42,3	147	31,3
keine Beurteilung	16	3,4	8	1,7
<b>Gesamt</b>	<b>470</b>	<b>100,0</b>	<b>470</b>	<b>100,0</b>